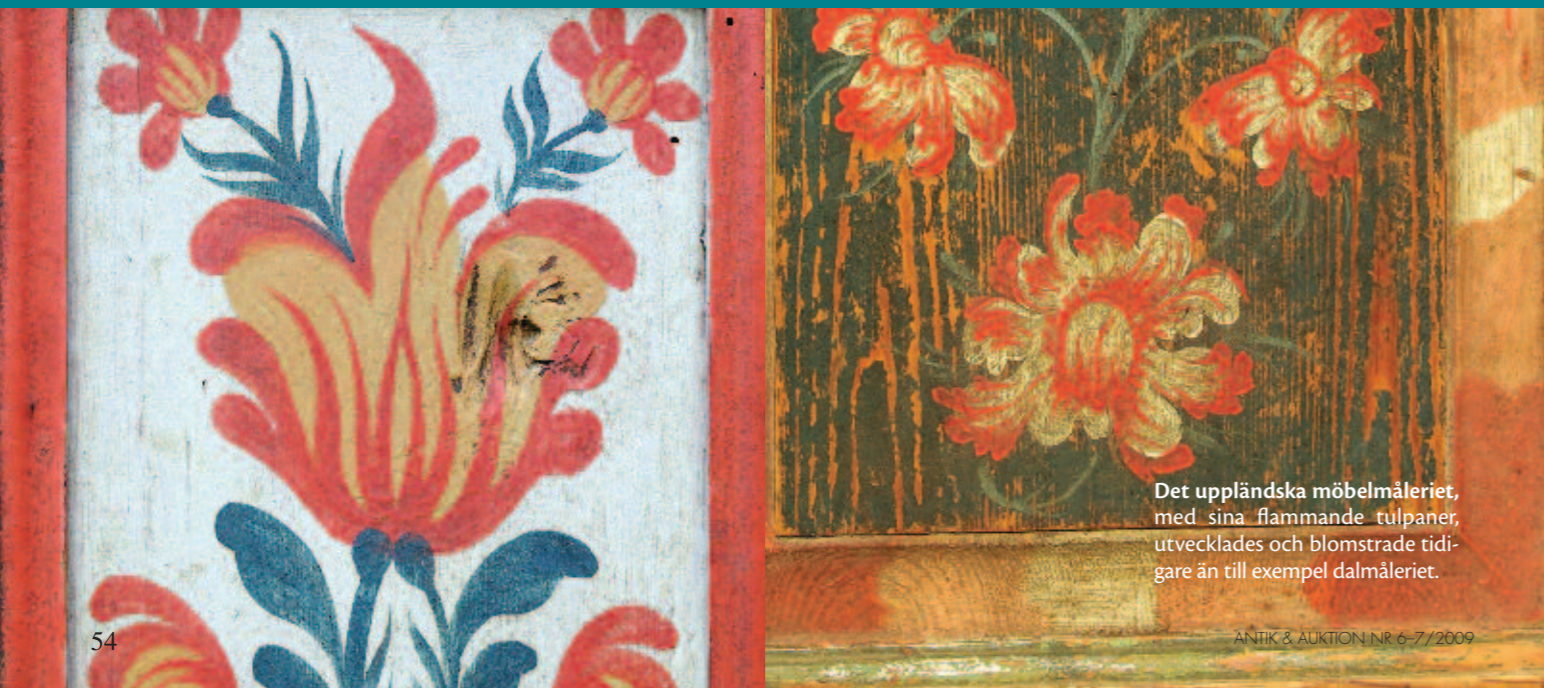




# FÄRGRIK FOLKKONST FRÅN UPPLAND

Allmoge är hett igen. Och nu riktar vi vår uppmärksamhet mot den uppländska folkkonsten, där vi finner fantasieggande namn som Mästaren med flamtulpaner och Trerosmålaren i en privatsamling som visar både bredd och kvalitet på de uppländska målarna.

Av INGE NILSSON (text och foto)



Det uppländska möbelmåleriet, med sina flammande tulpaner, utvecklades och blomstrade tidigare än till exempel dalmåleriet.

ANTIK & AUKTION NR 6-7/2009



De flesta vet nog att Dalarna och Hälsingland är kända för sin högklassiga folkkonst, men det finns andra landskap som har en minst lika rik allmogekultur. Titta bara till exempel på de vackert utsmyckade skåpen från Uppland med sina flammande tulpaner! Dessutom är de faktiskt äldre än dala-skåpen.

Uppland har sina egna målare, men helt kommer man ändå inte undan dalmåleriet. Dalkarlarna började nämligen tidigt vandra till Uppland för att måla möbler och interiörer. Men det uppländska möbelmåleriet – som är betydligt mindre känt – utvecklades och blomstrade tidigare än på många andra håll i landet, redan under 1760–70-talet. Dalmåleriets blomstrings-tid är först cirka 1780–1820. Kvalitetsmässigt, men inte kvantitetsmässigt, kan det uppländska möbelmåleriet mycket väl mäta sig med det i grannlandskapen.

Möbelmåleriet i Uppland kom i gång på allvar under 1760-talet men långt dessförinnan

finns det exempel på möbler med blomstermotiv. Ett ståndskåp daterat 1694 räknas som det äldsta, grundmotivet är dock detsamma som på de dekorerade möblerna från 1700-talet. Från Viksta finns en kista daterad 1699 med en enkel blomsterkrans i locket. Dekor och teknik har ett samband med väggmåleriet under 1600-talet som i sin tur går tillbaka till senmedeltidens kyrkliga kalkmålningar.

1730–50-talet ses som ett inledningsskede till möbelmåleriets blomstringsperiod, och det är då de första tulpanerna börjar dyka upp. Det första kända exemplet är ett ståndskåp från Roslagsbro daterat 1732. Under 1760-talet kommer en förnyelse med en rikare uppbyggnad av blomsterurnemotivet och större variation i färgskala och ornamentik. Blomstringstiden varade sedan under 1760-talet till och med 1780-talet, men måleriet

Skåpet med initialerna SAS AAS från slutet av 1700-talet är målat av Mästaren med flamtulpaner som var verksam 1776–95.

En rad med linfasten eller rockblad typiska för Uppland. Dessa, som är rikt utsmyckade med skärning och dekormålning, är troligen fäst-möggåvor. De linfasten som användes i vardagslag är betydligt enklare. Linfäste är den del på spinnrocken där man hängde lintågorna inför spinningen till garn. I nederkanten syns en del av en rya.





### SAMLAREN BÖRJE OLSSON

Börje Olsson, Norrtälje, är en så stor entusiast och samlare av allmoge från Uppland att han till och med har tatuerat in bilden av en skåpspegel, målad av Mästaren med flamtulpaner, på sin överarm. (Se bilden längre ner till höger på föregående sida). I hans stora samling har vi valt ut de bästa och mest representativa objekten till artikeln.

Börje har även jobbat som auktionsföräntare och antikhandlare sedan 1970-talet och har gamla anor i branschen. Hans morfar startade 1913 Karl Lundholms Antik & Styckegodsaffär i Norrtälje som senare togs över av en morbror. Även modern var intresserad och Börjes intresse startade redan i barndagen. Han var på sin första auktion redan 1949 och cyklade hem med fynden, ett gammalt pelarbord, stol och småsaker. Sedan har hans samlande fortsatt i 60 år.

Kistan från Vätö i Roslagsskärgården öster om Norrtälje är målad av Alundamästaren och daterad EES 1771. På kistan ligger en med rött dekormålad räfsa daterad IED 1783 samt ett skäkteträ som användes vid linberedning. Det kommer från Väddö och är bemålat med tulpaner och daterat IND 1835. Båda föremålen är med största sannolikhet fästmögåvor.

Ett mycket praktfullt pulpetskrin målat av någon av Roslagsmålarna som var verksamma 1763 till 1817. Skrinet kommer från Ununge i Roslagen norr om Norrtälje. T h pulpetskrin målat av okänd målare. Skrinet kommer från Undra, Malsta socken, nordväst om Norrtälje. Skrinet har en mycket vacker blommålning på lockets insida.



## ”Upplandsmaleriet dröjde kvar i norra

och mellersta Roslagen”

fortlevde långt in på 1800-talet i socknarna runt Norrtälje.

### TVÅ HUVUDSTILAR

Under denna tid framträdde flera mycket konstnärligt skickliga möbelmålare och man kan då särskilja två huvudstilar. Den ena är en utveckling av det äldre måleriet och den andra är påverkad av samtida rokokomåleri. Motiven på några av den så kallade Rosmästarens skåp visar på ett indirekt ostasiatiskt inflytande när det gäller komposition och målningsätt.

En del av det utvecklade äldre måleriet under 1760-talet är den typ av tulpaner, där blomsterurnan utgör centralmotiv,

som nästan blivit ett signum för Upplandsmaleriet – de har till och med gett namn åt en bok av Ola Ehn om möbelmåleri i Uppland: ”Rosor och flammande tulpaner”. Ett annat inslag som utmärker blomstringsperioden är de stora och dekorativt utformade årtalen och ägarinitialerna.

I de västra delarna av landskapet är huvuddelen av möblerna målade av dalmålare eller Upplandsmålare som påverkats av måleriet i Dalarna och Västmanland. Färgskalan är då avvikande och motiven är i huvudsak landskaps- och figurscener samt kurbitser. Ola Ehn menar att ett tjugotal genuina Upp-

landsmålare var mer eller mindre verksamma under de senaste decennierna av 1700-talet.

Målade möbler av uppländskt ursprung hittar man främst i den nordöstra delen av Uppland. Det går en kulturgräns från Kårsta i sydöst över Uppsala till Björklinge och Tierp i nordöst. Längst ner åt andra hållet, kring Enköping och österut, är det ovanligt med målade allmogemöbler. Denna gräns försköts sedan under slutet av 1700-talet allt längre österut av de då billigare dalmålade möblerna. Upplandsmaleriet dröjde kvar längst i norra och mellersta Roslagen.

### BERÖRINGSPUNKTER MED ÅLAND

I Roslagen hittar man rikt dekorerade och konstfullt utformade rockblad, det vill säga linfästen till spinnrockar. Denna del av landskapet har också starka beröringspunkter med folkkonsten på Åland. Det gäller både målade möbler och den textila konsten. Vattenvägarna var förr bättre än landsvägarna, så troligen har samma hantverkare verkat på bägge ställena.

Den textila konsten utgörs i första hand av ryor. Rya är en vävteknik som är ett mellanting mellan vävning och handarbete.



Vackra flammande tulpaner! Detta hörnhängskåp är typiskt för Mästaren med flamtulpaner som var verksam 1776–95. Skåpet är daterat EMS 1782. Lägga även märke till den fina blåmarmoreringen på krönet samt brunådringen.

Ståndskåpet med pardörrar, två stora lådor och barockspeglar är målat cirka 1780–85 av Mästaren med flamtulpaner. Skåpet kommer från Vreta på Rådmanö i Roslagen.



## och mellersta Roslagen”

Det är en variant av flossa och används till mattor, dynor och väggbonader. I gamla tider tillverkades i första hand säcktäckten då luggsidan användes nedåt i sängen. Olika varianter finns, från enkla slitryor till praktfulla, rikt utsmyckade prydnadsryor med årtal och blomsterurnor som påminner om dem på skåpen. Som material används ullgarn.

Eftersom Uppland gränsar till havet så finns här även många kulturföremål med anknytning

till sjöfart, fiske och sjöfågeljakt – till exempel sjömanskistor, vettar och ljuster. Vid Wira bruk frodades smideskonsten och en rikt dekorerad ljusstake i smidesjärn från Ginka i Östervåla kan mycket väl tävla med ljusstakarna i Skåne. I Norrtälje fanns på 1700-talet en skicklig urmakare – J Hofvenschiöld – som tillverkade bland annat rikt utsmyckade golvursverk. Sist men inte minst kan nämnas att i de östra delarna av Uppland fanns ett

### LÄSA MERA

**Rosor och flammande tulpaner: Folkligt möbelmåleri i Uppland**, av Ola Ehn, Uppsala 1979.

**Allmogemålaren Hans Wikström**, av Tord Andersson, Gävle 1977.

**Dalmåleri: Dalmålarna – deras liv och verk**, av Roland Andersson, Rune Bondjers, Johan Knutsson och Margareta Andersson, Falun 2007.

**Svenska ryor**, av Vivi Sylwan, Stockholm 1934.

**Bagarstugan gömde glömda sagor**, artikel om Hans Wikström av Inge Nilsson i A&A nr 8/2007.



Detta hängskåp är det äldsta daterade i Börje Olssons samling och är också med sitt ålderdomliga måleri ett av de äldsta kända målade Upplandskåpen. Det är daterat HPS 1767 vilket är det första kända verksamhetsåret för Alundamästaren.

Bland textilierna är praktryor typiska för Uppland och det närliggande Åland. Denna rya med röda blommor är daterad AST 1854.



# MÖT MÄSTARNA

Inga av Upplandsmålarnas möbler är signerade, så upphovsmännen har tilldelats anonyma benämningar. Här presenterar vi några av dem. Hans Wikström och dalmålarna rör sig över landskapsgränserna.



*Ståndskåp, troligen målat av Rosmästaren, daterat PMS Åno 1766 MED, från norra Uppland.*

## ROSMÄSTAREN

(Daterade verk 1763–86)

Rosmästaren införde i mitten av 1760-talet en starkt rokokopåverkad och naturalistisk stil på uppländska möbler. Genomgående drag var svarta kantlister på speglarna och guldockra på sidospeglar. Hans måleri står närmare det borgerliga måleriet än Alundamästaren och Mästaren med flamtulpaner, och han är känd för sina avancerade marmoreringar vilket gör att man tror att han även var kyrkmålare. Hans glanstid var under 1770-talet. Det spekuleras i att han var en Jonathan Lindström i Östhammar.



*Överskåp, daterat IDS 1770 målat av Alundamästaren.*

## ALUNDAMÄSTAREN

(Daterade verk 1767–77)

Alundamästaren räknas som en av de skickligaste möbelmålarna i Uppland vars formspråk och målningsteknik är de tydligaste kännetecknen. Hans arbeten återfinns främst öster och nordöst om Uppsala, troligen bodde han i Alunda.



*Detalj av skåp, målat av Mästaren med flamtulpaner.*

## MÄSTAREN MED FLAMTULPANER

(Daterade verk 1776–95)

Mästaren med flamtulpaner står Alundamästaren mycket nära och var kanske elev och medhjälpare till denne. I vissa fall är det svårt att avgöra vem av dem som målat, men han skiljer sig främst från Alundamästaren genom sitt kraftfulla och mer expressiva måleri. Till exempel är bladverken tätare och svänger mer. Karakteristiska är även hans eldtungliknande flamtulpaner. Han var en av de mest produktiva målarna.



*Kista daterad AMD Åno 1785, målade av en Roslagsmålare.*

## ROSLAGSMÅLARNAN

(Daterade verk 1763–1817)

Roslagsmålarna var en grupp målare vars arbeten kännetecknas av starka och klara färger med en viss stramhet i de stiliserade motiven. En del av dem kan ha varit verksamma även på Åland vars måleri och allmogekultur uppvisar stora likheter med Roslagens.



*Väggmålning av Hans Wikström.*

## TUPPMÅLAREN

(Daterade verk 1774–90)

Endast några få arbeten är kända och de är mycket originella med förenklade och stiliserade motiv.

## TREROSMÅLAREN

(Daterade verk 1782–90)

Treosmålaren dekorerade både skåp och interiörer och arbetade nästan genomgående med ett motiv, bestående av grupper med tre rosor. I målningsteknik och motivval står han Rosmästaren nära.



*Tvådelat golvhörnskåp daterat 1824, troligen målat av Rosaren.*

## ROSAREN

(Daterade verk 1810–40-tal)

Rosaren bodde troligen i Norrtäljetrakten och hans namn kommer från en skånsk målare med liknande måleri. Hans stil påminner även om dalmåleriet i början av 1800-talet.

## HANS WIKSTRÖM

Han föddes 1759 som Börtas Hans Hansson på Börtasgården i Övre Gärdsjö, Rättvik, men när han var 13 år flyttade familjen till Ovansjö i Gästrikland. Efter målartjänst i Stockholm bodde och verkade han som målare av interiörer och möbler i gränstrakterna mellan Gästrikland och Uppland. Han var dock varken dalmålare eller Upplandsmålare utan utvecklade en egen stil och anses vara en av landets främsta allmogemålare. Han avled 1833 i Hedesunda.



*Detalj av skänkskåp målat 1783 av Örns Erik Ersson, Övre Gärdsjö, Rättvik.*

## DALMÅLARNAN

I västra och nordvästra Uppland återfinns både möbler och inredningar som målats av målare från Dalarna, till exempel en kurbitsinteriör från cirka 1817 i Mora, Länna socken, som målats av Rättviksmålaren "IAS". "Rosaren" kan tänkas var dalkarl men kan också vara en Upplandsmålare som påverkats av dalmåleriet. Dock, om det är han som utfört målningarna i Länna, vilket är troligt eftersom de påminner om hans tillskrivna målningar i Väddö socken, så är Rättvikaren "IAS" densamma som "Rosaren".